



City of Corpus Christi Bond 2020 Program

Information Guide

VOTING INFORMATION

EARLY VOTING DATES

**October 13, 2020 thru
October 30, 2020**

**Tuesday, October 13th thru Friday,
October 16th** 8:00am - 5:00pm

Saturday, October 17th
7:00am - 7:00pm

Sunday, October 18th
12:00pm - 5:00pm (Courthouse only)

**Monday, October 19th thru Friday,
October 23rd** 8:00am - 5:00pm

Saturday, October 24th
7:00am - 7:00pm

Sunday, October 25th
12:00pm - 5:00pm (Courthouse only)

**Monday, October 26th thru Friday,
October 30th** 7:00am - 7:00pm

Registered voters will be able to cast their vote at any Nueces County early voting location.

ELECTION DAY VOTING

**Tuesday, November 3, 2020
7:00am - 7:00pm**

Registered voters will be able to cast their **Election Day** ballots at any of the Nueces County Vote Centers from **7:00am to 7:00pm**.

Curbside Voting will be available at all Vote Center locations.

For more information and a complete list of the Vote Center locations, visit www.nuecesco.com/county-services/county-clerk/elections-department or contact the Nueces County Elections Department at 361-888-0385.

**LAST DAY TO REGISTER TO VOTE -
MONDAY, OCTOBER 5, 2020**

VOTE BY MAIL

**October 13, 2020 thru
October 30, 2020**

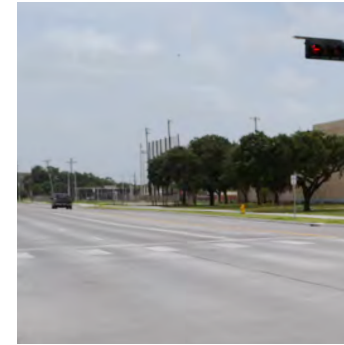
**Last Day to Receive Ballot by Mail -
Tuesday, November 3, 2020** (Election Day) at 7:00pm (if carrier envelope is not postmarked).
OR Wednesday, November 4, 2020 (next business day after Election Day) at 5:00pm if carrier envelope is postmarked by 7:00pm at the location of the election on Election Day (unless overseas or military voter deadlines apply).

**Last Day to Apply for Ballot by Mail
(Received, not Postmarked) -
Friday, October 23, 2020**

Texas voters may vote by mail if the voter is: 65 years of age or older, disabled, expected to be absent from the county or, confined in jail. Voters may request to have an application mailed to them by emailing VoteByMail@nuecesco.com or by calling 361-888-0865.

For more information on voting hours and a complete list of locations, visit www.nuecesco.com/county-services/county-clerk/elections-department or contact the Nueces County Elections Department at 361-888-0385.

FREQUENTLY ASKED QUESTIONS



PROPOSITION A STREETS

**22 Projects
\$61M**

Does the proposed Bond 2020 Program anticipate an increase in the City property tax rate?

The Bond 2020 Program does not require an increase in the City's property tax rate.

What is a Bond Program?

A bond is a form of debt that provides local government with funds to finance large capital improvement projects. A Bond Program includes both the authority to issue bonds and a listing of the purposes for which the funds may be used. General Obligation Bond Programs, such as the City of Corpus Christi's Bond 2020 Program, require voter approval.

How are bond projects selected?

The projects in the Bond 2020 Program were vetted and approved by City Council. With any bond program, City staff initially studies the City's inventory of infrastructure throughout the community and develops a list of potential projects. These projects are presented to Council for review and discussion. A final list of proposed projects is determined based on these discussions and community input.



PROPOSITION B PARKS

**18 Projects
\$12M**

Where will the bond program have an impact?

All districts of Corpus Christi will be impacted from projects in the proposed bond program. While many projects address specific infrastructure needs, there are several projects in the bond program that will have an impact city-wide.

Why do you issue bonds to pay for City projects rather than pay for projects with cash?

Bond financing funds large-scale capital improvement projects and allows the City's operating budget to focus on annual and ongoing costs such as operations, maintenance, and public service programs. By issuing bonds, the City can invest in large projects more quickly and spread the cost over a greater time period.

How does this Bond Program impact my utility bill?

Utility bills will be impacted by Street Propositions A because the underlying utility work for street projects is not included in the Bond Program costs. If Proposition A is approved, it may increase customer's utility bills in 2022 or later.



PROPOSITION C PUBLIC SAFETY

**2 Projects
\$2M**

\$75M PROGRAM: BOND PROJECTS BY PROPOSITIONS & COUNCIL DISTRICT

\$75M PROGRAM SUMMARY

PROPOSITION A - STREETS \$61,000,000

DISTRICT 1	LOCATION	BUDGET
Comanche	Carancahua to Alameda	\$2.5M
Frontier	McKinzie to Rockwood	\$2.5M
Hearn	Callicoatte to Dead End	\$2.1M
Wildcat	FM 624 to Teague	\$2.5M
Trinity River	FM 624 to Wood River	\$2.4M
		Total: \$12.0M
DISTRICT 2		
Brownlee	Staples to Morgan	\$2.7M
Alameda	Texan Trail to Chamberlain	\$6.3M
Everhart	Staples to McArdle	\$4.3M
		Total: \$13.3M
DISTRICT 3		
Airport	Morgan to Horne	\$4.8M
Carroll	Holly to Dead End	\$2.8M
Flato	Bates to Bear	\$4.2M
		Total: \$11.8M
DISTRICT 4		
Everhart	Alameda to Staples	\$4.3M
Waldron	SPID to Purdue	\$3.95M
Jackfish	End of Aquarius to Park Rd 22	\$900K
Park Rd 22	Compass to Park Rd 22	\$300K
Park Rd 22 -South Access Rd	Commodore to Jackfish	\$1.6M
Encantada	Encantada to Nueces County Park	\$650K
Beach Access Rd No. 3	SH361 to Beach	\$400K
		Total: \$12.1M
DISTRICT 5		
Lipes	Sunwood to Staples	\$3.1M
Rodd Field	Yorktown to Adler	\$4.8M
Strasbourg	Grenoble to Marseille	\$2.0M
Yorktown - Design Only	Rodd Field to Oso Creek Bridge	\$1.9M
		Total: \$11.8M

PROPOSITION B - PARKS \$12,000,000

DISTRICT 1	REPLACEMENT OF PLAYGROUND EQUIPMENT AND INSTALLATION OF SHADE STRUCTURES IN THE FOLLOWING PARKS:	BUDGET
	McNorton Park	\$250K
	Brookhill Park	\$250K
	Academy Park	\$250K
		Total: \$750K
DISTRICT 2		
Replacement of playground equipment and installation of shade structures in the following parks:		
	Cupier Park	\$250K
	Sherwood Park	\$250K
	Sam Houston Park	\$250K
	Temple Park	\$250K
		Total: \$1.0M
DISTRICT 3		
Salinas Park is slated to receive \$1.0M in CDBG Grant funding for park improvements.		
DISTRICT 4		
Replacement of playground equipment and installation of shade structures in the following parks:		
	Windsor Park	\$250K
	Retta Park	\$250K
	Douden Park	\$250K
		Total: \$750K
DISTRICT 5		
Replacement of playground equipment and installation of shade structures in the following parks:		
	Crossgate Park	\$250K
	Brighton Park	\$250K
	Brandywine Park	\$250K
	Capt. Falcon Park	\$250K
		Total: \$1.0M
CITYWIDE PARKS PROJECTS		
	Texas State Aquarium - Rescue Center	\$3.0M
	North Beach Restrooms & Parking Facilities	\$2.5M
	Bill Witt City Park - Pool & Facilities (Design)	\$1.0M
	West Guth Park Enhancements	\$2.0M
		Total: \$8.5M

PROPOSITION C - PUBLIC SAFETY \$2,000,000

CITYWIDE PUBLIC SAFETY PROJECTS	BUDGET
Fire Station #3 at Morgan St. (Land Acquisition and Design Only)	\$750K
Police Training Academy (Design Only)	\$1.25M
Total: \$2.0M	

Project scopes, locations and costs are estimates based on information currently available and are, therefore, subject to reasonable change on the basis of new and refined information up to the time of completion.

Project scopes, locations and costs are estimates based on information currently available and are, therefore, subject to reasonable change on the basis of new and refined information up to the time of completion.

PROPOSITION A - STREETS

22 PROJECTS - \$61M



Staples St. improved under the Bond 2018 program.

AIRPORT - \$4.8M

Morgan to Horne
Rehabilitation of existing 4-lane roadway with new shoulders and pavement, guardrail replacement, new sidewalks in front of State Living Center, installation of ADA compliant curb ramps, signage, pavement markings, and upgraded and additional street illumination.



ALAMEDA - \$6.3M

Texan Trail to Chamberlain
Rehabilitation of existing 4-lane roadway with continuous center turn lane with new pavement, curb and gutter, minor sidewalk repairs, installation of ADA compliant curb ramps, signage, pavement markings, and upgraded and additional street illumination.



BEACH ACCESS RD NO. 3 - \$400K

SH361 to Beach
Design and environmental permitting of construction of new 2-lane access road to the beach.



BROWNLEE - \$2.7M

Staples to Morgan
Reconstruction of existing 4-lane roadway with new pavement, curb and gutter, sidewalk repairs, installation of ADA compliant curb ramps, signage, pavement markings, and upgraded and additional street illumination.



CARROLL - \$2.8M

Holly to Dead End
Reconstruction of existing 2-lane roadway on both sides of the drainage right-of-way with new pavement, sidewalk repairs, curb and gutters, installation of ADA compliant curb ramps, signage, pavement markings, and upgraded additional street illumination.



COMANCHE - \$2.5M

Carancahua to Alameda
Reconstruction of existing 2-lane roadway with new pavement, curb and gutter, sidewalks, installation of ADA compliant curb ramps, signage, pavement markings, and upgrade/add street illumination.



ENCANTADA - \$650K

Encantada to Nueces County Park
Traffic Safety Improvement Project to improve operational safety by reducing conflict points at the intersection of Park Road 22 & Encantada/Nueces County Park Road.



EVERHART - \$4.3M

Staples to McArdle
This is a continuation of previous phases. Reconstruction of existing 4-lane roadway with continuous center turn lane with new pavement, curb and gutter, sidewalk repairs, installation of ADA compliant curb ramps, signage, pavement markings, and traffic signalization improvements.



EVERHART - \$4.3M

Alameda to Staples
This is a continuation of previous phases. Reconstruction of existing 4-lane roadway with continuous center turn lane with new pavement, curb and gutter, sidewalk repairs, installation of ADA compliant curb ramps, signage, pavement markings, and upgraded and additional street illumination.



FLATO - \$4.2M

Bates to Bear
This is a continuation of previous phases. Reconstruction of existing 2-lane roadway with new shoulders and concrete pavement, new sidewalks, curb and gutters, installation of ADA compliant curb ramps, signage, pavement markings, and upgraded and additional street illumination.



PROPOSITION A - STREETS

22 PROJECTS - \$61M



Cape May Dr. improved under the RSRP Bond 2016 program.

FRONTIER - \$2.5M

McKinzie to Rockwood
Reconstruction of existing 2-lane roadway with new pavement, curb and gutter, sidewalks, installation of ADA compliant curb ramps, signage, and pavement markings.

HEARN - \$2.1M

Callicoatte to Dead End
Reconstruction of existing 2-lane roadway with new pavement, curb and gutter, sidewalks, installation of ADA compliant curb ramps, signage, pavement markings, and upgrade/add street illumination.



JACKFISH - \$900K

End of Aquarius to Park Rd 22
Rehabilitation of existing 2-lane roadway with new pavement, minor curb and gutter repairs, sidewalk repairs, installation of ADA compliant curb ramps, signage, pavement markings, and upgraded and additional street illumination.



LIPES - \$3.1M

Sunwood to Staples
This is a continuation for previous street project. Reconstruction of existing 2-lane roadway new pavement, minor curb and gutter repairs, sidewalk repairs, installation of ADA compliant curb ramps, signage, pavement markings, and upgraded and additional street illumination.



PARK RD 22 - \$300K

Compass to Park Rd 22
Median improvements to create left turn lane from Compass to Park Road 22.



PARK RD 22 - SOUTH ACCESS RD - \$1.6M

Commodore to Jackfish
Rehabilitation to reconstruction of existing service road including add sidewalks, installation of ADA compliant curb ramps, and upgraded and additional street illumination. This is contingent upon Texas Department of Transportation approval.



RODD FIELD - \$4.8M

Yorktown to Adler
Construction of new 2-lane roadway with roadside ditches, installation of sidewalks, installation of ADA compliant curb ramps, signage, pavement markings, and added street illumination.

STRASBOURG - \$2.0M

Grenoble to Marseille
This is a continuation of previous phases. Reconstruction of existing 2-lane roadway new pavement, curb and gutter repairs, sidewalk repairs, installation of ADA compliant curb ramps, signage, pavement markings, and upgraded and additional street illumination.



TRINITY RIVER - \$2.4M

FM 624 to Wood River
Rehabilitation of existing 2-lane roadway with new pavement, sidewalk repairs, curb and gutter, installation of ADA compliant curb ramps, signage, pavement markings, and upgrade/add street illumination.



WALDRON - \$3.95M

SPID to Purdue
This is a concrete pavement rehabilitation project of existing 4-lane roadway with continuous center turn lane.



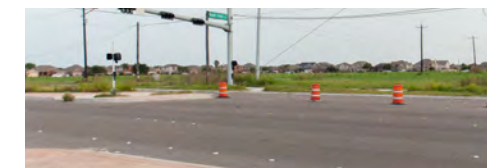
WILDCAT - \$2.5M

FM 624 to Teague
Rehabilitation of existing 2-lane roadway with shoulders with new pavement, minor sidewalk repairs, installation of two ADA compliant curb ramps, signage, and pavement markings.



YORKTOWN - DESIGN ONLY - \$1.9M

Rodd Field to Oso Creek Bridge
Design work only for the reconstruction of existing 2-lane roadway with shoulders with new pavement, sidewalk repairs, installation of ADA compliant curb ramps, signage, pavement markings, and upgraded and additional street illumination.



BOND 2020 PROPOSITION B - PARKS

BOND 2020 18 PROJECTS - \$12M

District 1, 2, 3, 4, 5 - The scope of these projects will primarily focus on replacing aged playground equipment in neighborhood parks. This will include upgrading current playground equipment with the installation of new shade structures over the new playgrounds and utilizing a rubber fall zone with concrete sub-base. District 3 Park, Salinas Park, is slated to receive \$1.0M in Community Development Block Grant funding for park improvements.

MCNORTON PARK - \$250K
BROOKHILL PARK - \$250K
ACADEMY PARK - \$250K



WINDSOR PARK - \$250K
RETTA PARK - \$250K
DOUDEN PARK - \$250K



CUPIER PARK - \$250K
SHERWOOD PARK - \$250K
SAM HOUSTON PARK - \$250K
TEMPLE PARK - \$250K



CROSSGATE PARK - \$250K
BRIGHTON PARK - \$250K
BRANDYWINE PARK - \$250K
CAPT. FALCON PARK - \$250K



Project scopes, locations and costs are estimates based on information currently available and are, therefore, subject to reasonable change on the basis of new and refined information up to the time of completion.

CITY WIDE PARKS PROJECTS

TEXAS STATE AQUARIUM - RESCUE CENTER - \$3.0M

The City will provide leverage funding in the amount of \$3M to assist the Texas State Aquarium with the construction of the new Texas Center for Wildlife Rescue and Research. Total cost for the project is \$15M and the remainder of the funds will come from fundraising by the Texas State Aquarium.



Project scopes, locations and costs are estimates based on information currently available and are, therefore, subject to reasonable change on the basis of new and refined information up to the time of completion.

NORTH BEACH RESTROOMS & PARKING FACILITIES - \$2.5M

The construction of a new restroom facility and renovation of existing parking lot.



BILL WITT CITY PARK - POOL & FACILITIES (DESIGN) - \$1.0M

The primary focus will be the design of a new swimming pool with restrooms, lockers, and supporting infrastructure.



WEST GUTH PARK ENHANCEMENTS - \$2.0M

The scope of this project will include the installation of a regional type playground, the construction of a new above ground pre-manufactured type Skate Park, new small picnic area with shade structures, concrete pads, and barbecue pits.





FIRE STATION #3 - MORGAN ST. (LAND ACQUISITION & DESIGN ONLY) - \$750K

Replace antiquated fire station to meet current firefighting operations and standards that will allow for faster turnout times and cleaner work environments for the safety of firefighters and the public they serve.



POLICE TRAINING ACADEMY (DESIGN ONLY) - \$1.25M

Project will provide the design for a turn-key Design-Build solution for a new Police Academy complex. The project includes an applied instruction building, physical training building, vehicle driving track, and all necessary supporting infrastructure.

City of Corpus Christi Proposition A (Streets)

The issuance of bonds for designing, demolishing, constructing, renovating, improving, extending and making permanent street, sidewalk, drainage and any related improvements in the aggregate principal amount not to exceed \$61,000,000, and levying a tax in payment thereof, with priority given to the following:

- Comanche Street, generally from Carancahua Street to Alameda Street;
- Frontier Drive, generally from McKinzie Road to Rockwood Street;
- Hearn Road, generally from Callicoatte Road to dead end;
- Wildcat Drive, generally from FM 624 to Teague Lane;
- Trinity River Drive, generally from FM 624 to Wood River Drive;
- Brownlee Boulevard, generally from Staples Street to Morgan Avenue;
- Alameda Street, generally from Texan Trail to Chamberlain Street;
- Everhart Road, generally from Staples Street to McArdle Road;
- Airport Road, generally from Morgan Avenue to Horne Road;
- Carroll Lane, generally from Holly Road to dead end;
- Flato Road, generally from Bates Road to Bear Lane;
- Everhart Road, generally from Alameda Street to Staples Street;
- Waldron Road, generally from South Padre Island Drive to Purdue Road;
- Jackfish Avenue, generally from end of Aquarius Street to Park Road 22;
- Park Road 22, generally from Compass Street to Jackfish Avenue;
- Park Road 22 South Access Road, generally from Commodores Drive to Jackfish Avenue;
- Encantada Avenue, generally from Encantada Avenue to Nueces County Park Road;
- Beach Access Road, generally from State Highway 361 to beach;
- Lipes Boulevard, generally from Sun Wood Drive to Staples Street;
- Rodd Field Road, generally from Yorktown Boulevard to Adler;
- Strasbourg Drive, generally from Grenoble Drive to Marseille Drive;
- Yorktown Boulevard, generally from Rodd Field Road to Oso Creek Bridge

City of Corpus Christi Proposition B (Parks and Recreation)

The issuance of bonds for designing, demolishing, constructing, renovating, improving, expanding and equipping park and recreational facilities in the aggregate principal amount not to exceed \$12,000,000 and levying a tax in payment thereof, with priority given to the following:

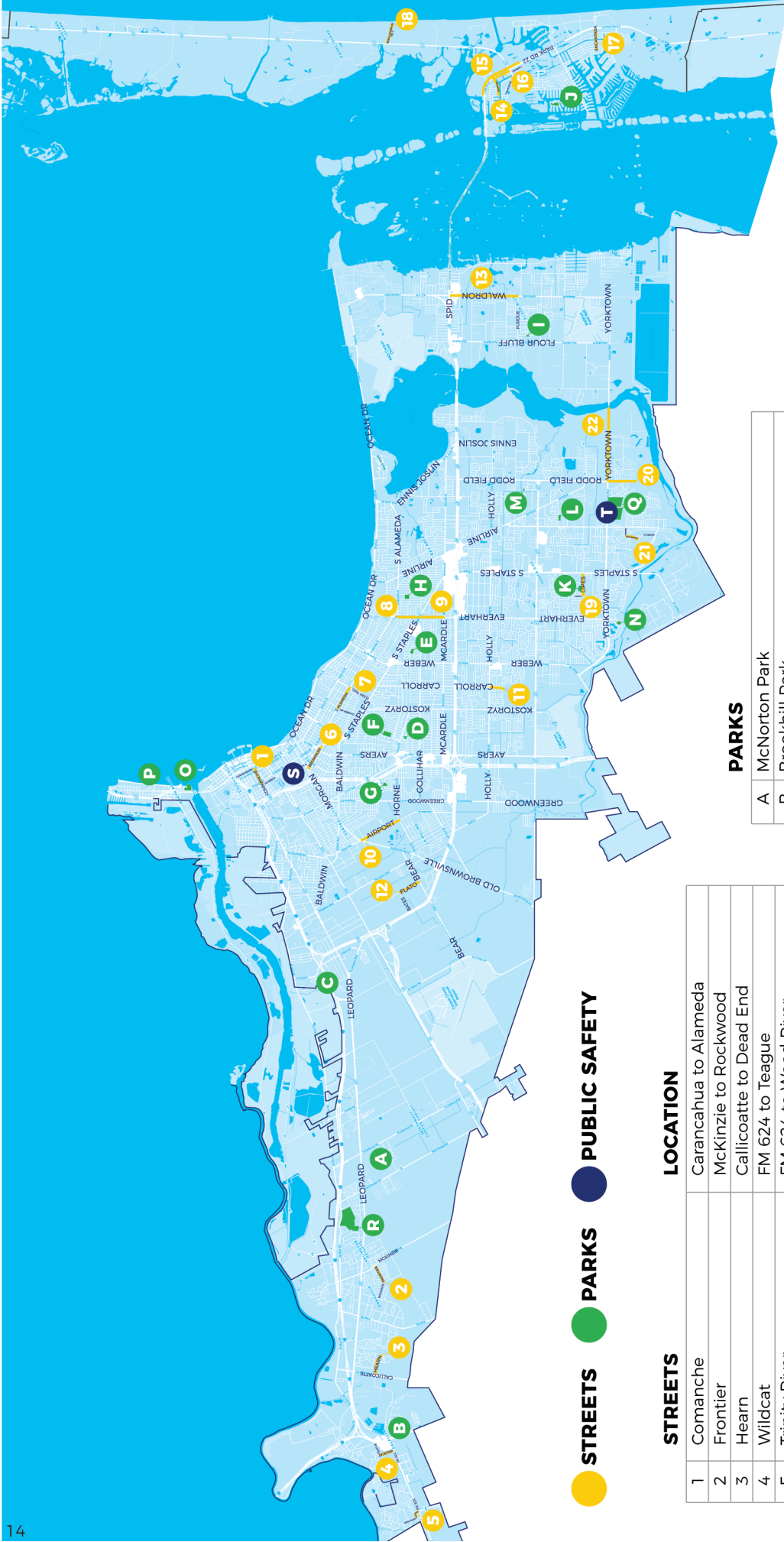
- Bill Witt Park Aquatic Facilities
- North Beach Area Improvements
- Park System Upgrades and Improvements
- Texas State Aquarium Center for Wildlife Rescue and Research
- West Guth Park Improvements

City of Corpus Christi Proposition C (Public Safety)

The issuance of bonds for designing, demolishing, constructing, renovating, improving and equipping public safety facilities in the aggregate principal amount not to exceed \$2,000,000 and levying a tax in payment thereof, with priority given to the following:

- Fire Station #3
- Police Academy Complex

Project scopes, locations and costs are estimates based on information currently available and are, therefore, subject to reasonable change on the basis of new and refined information up to the time of completion.



● STREETS ● PARKS ● PUBLIC SAFETY

STREETS	LOCATION
1	Comanche
2	Frontier
3	Hearn
4	Wildcat
5	Trinity River
6	Brownlee
7	Alameda
8	Everhart
9	Everhart
10	Airport
11	Carroll
12	Flato
13	Waldron
14	Jackfish
15	Park Rd 22
16	Park Rd 22 - South Access Rd
17	Encantada
18	Beach Access Rd No. 3
19	Lipes
20	Rodd Field
21	Strasbourg
22	Yorktown - Design Only

PARKS

A	McNorton Park
B	Brookhill Park
C	Academy Park
D	Cupier Park
E	Sherwood Park
F	Sam Houston Park
G	Temple Park
H	Windsor Park
I	Retta Park
J	Douden Park
K	Crossgate Park
L	Brighton Park
M	Brandywine Park
N	Capt. Falcon Park
O	Texas State Aquarium - Rescue Center
P	North Beach Restrooms & Parking Facilities
Q	Bill Witt City Park - Pool & Facilities (Design)
R	West Cuth Park Enhancements

PUBLIC SAFETY

S	Fire Station #3 - Morgan St.
T	Police Training Academy (Design Only) - Location is subject to change



Ciudad de Corpus Christi Programa de Bonos 2020

Guía de Información

FECHAS PARA VOTAR TEMPRANO

Desde el 13 al 30 de Octubre, 2020

Martes 13 de Octubre, hasta el Viernes 16 de Octubre desde las 8:00am - 5:00pm

Sábado 17 de Octubre
7:00am - 7:00pm

Domingo 18 de Octubre
12:00pm - 5:00pm (Solo en la casa de Corte)

Lunes 19 de Octubre hasta el Viernes 23 de Octubre de las 8:00am - 5:00pm

Sábado 24 de Octubre
7:00am - 7:00pm

Domingo 25 de Octubre
12:00pm - 5:00pm (Solo en la casa de Corte)

Lunes 26 de Octubre, hasta el Viernes 30 de Octubre de 7:00am - 7:00pm

Votantes que están registrados podrán depositar su voto en los lugares designados para votar en el Condado de Nueces.

DÍA DE ELECCIÓN

Martes 3 de Noviembre, 2020 de 7:00am - 7:00pm

Los votantes que están registrados podrán depositar su voto **el día de las elecciones** en los centros de votación en el Condado de Nueces de las 7:00am a las 7:00pm.

En todos los centros para votar tendrán un lugar para votar desde su auto (curbside).

Para más información y una lista completa de los lugares de todos los centros para votar, visite www.nuecesco.com/county-services/county-clerk/elections-department Departamento de Elecciones del Condado de Nueces al número 361-888-0385.

EL ÚLTIMO DÍA PARA REGISTRARSE PARA VOTAR ES EL LUNES 5 DE OCTUBRE DE 2020

VOTE POR CORREO

Desde el 13 de Octubre de 2020 hasta el 30 de Octubre de 2020

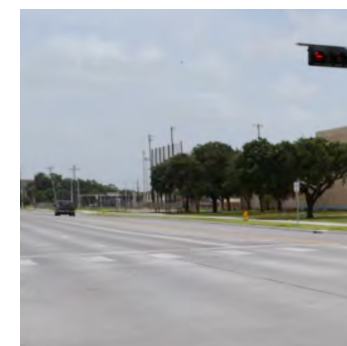
El Último Día Para Recibir Su Boleta Para Votar por Correo es el **Martes 3 de Noviembre de 2020** (Día de las Elecciones) a las 7:00pm (si el sobre del correo no está marcado por la oficina de correo). **Ó el miércoles 4 de Noviembre de 2020** (el siguiente día hábil, día después de las elecciones) a las 5:00pm. Si el sello del sobre está marcado por la oficina de correos para las 7:00pm en el lugar de las elecciones en el Día de las Elecciones (con la excepción de votantes que residen en el extranjero o militares).

El último día para solicitar para una boleta por correo (Recibida, no matasellada) - es el viernes 23 de Octubre, de 2020

Los votantes en Texas pueden votar por correo si el votante: tiene 65 años o más de edad, esta discapacitado, o espera que va estar fuera del país o, recluso en una cárcel. Votantes pueden pedir una aplicación por correo a: VoteByMail@nuecesco.com ó llamando al número 361-888-0865.

Para más información y una lista completa de los lugares de todos los centros para votar, visite: www.nuecesco.com/county-services/county-clerk/elections-department o favor de ponerse en contacto con el Departamento de Elecciones del Condado de Nueces al número 361-888-0385.

El contenido de este documento es para propósitos informativos solamente.



PROPOSICIÓN A CALLES

22 Proyectos
\$61 Millones

Anticipa un aumento en el impuesto a la propiedad la proposición del Programa de Bonos 2020?

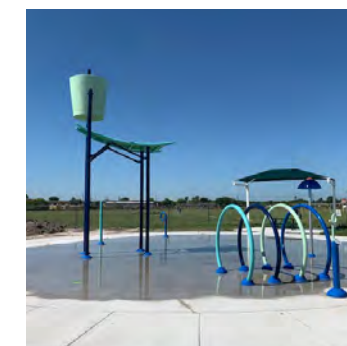
El Programa de Bonos 2020 no requiere un aumento de impuestos municipales a la propiedad.

Qué es un Programa de Bonos?

Un bono es una forma de deuda que proporciona al gobierno local con fondos para financiar proyectos de mejoramiento. Un programa de bonos incluye tanto la autoridad para emitir bonos como una lista de los propósitos para los cuales se pueden usar los fondos. Los programas de bonos de obligación general, como el programa de bonos del 2020 de la ciudad de Corpus Christi, requieren la aprobación de los votantes.

Cómo se seleccionan los proyectos de un Bono?

Los proyectos de Bonos 2020 fueron analizados y aprobados por el Concilio de la Ciudad. Con cualquier programa de bonos, el personal de la ciudad inicialmente estudia el inventario de infraestructura de la ciudad en toda la comunidad y desarrolla una lista de proyectos potenciales. Estos proyectos se presentan al concilio para su revisión y discusión. Se determina una lista final de proyectos propuestos con base en estas discusiones y los comentarios de la comunidad.



PROPOSICIÓN B PARQUES

18 Proyectos
\$12 Millones

Dónde tendrá impacto el programa de bonos?

Todos los distritos de Corpus Christi se verán afectados por los proyectos del programa de bonos propuestos. Mientras que muchos proyectos tratan con necesidades específicas de infraestructura, hay varios proyectos en el programa que tendrán un impacto en toda la ciudad.

Porqué se emiten Bonos para pagar por los proyectos de la Ciudad en vez de pagar por proyectos en efectivo?

Fondos de Bonos se usan para financiar proyectos de mejoramiento de gran magnitud y esto permite que los presupuestos de operación de la Ciudad se enfoque en costos anuales como operación del departamento de personal, y operaciones de programas de servicio público. Al emitir bonos, la ciudad puede invertir en grandes proyectos más rápidamente y distribuir el costo durante un período de tiempo mayor.

Qué impacto tendrá el Programa de Bono en mi factura de servicios públicos?

Facturas de servicios públicos serán impactadas por la Proposición A de Calles porque el trabajo subyacente de servicios del proyecto de calles no está incluido en el costo de Programa de Bonos. Si la Proposición A es aprobada, posiblemente aumente la factura de servicios públicos en el 2022 ó después.



PROPOSICIÓN C SEGURIDAD PÚBLICA

2 Proyectos
\$2 Millones

PROGRAMA DE \$75M: PROYECTO DE BONOS POR PROPOSICIONES Y DISTRITO DEL CONCILIO

\$75M RESUMEN DEL PROGRAMA

PROPOSICIÓN A - CALLES

\$61,000,000

DISTRITO 1	UBICACIÓN	PRESUPUESTO
Comanche	Carancahua a Alameda	\$2.5M
Frontier	McKinzie a Rockwood	\$2.5M
Hearn	Callicoate al final de la calle	\$2.1M
Wildcat	FM 624 a Teague	\$2.5M
Trinity River	FM 624 a Wood River	\$2.4M
		Total: \$12.0M
DISTRITO 2		
Brownlee	Staples a Morgan	\$2.7M
Alameda	Texan Trail a Chamberlain	\$6.3M
Everhart	Staples a McArdle	\$4.3M
		Total: \$13.3M
DISTRITO 3		
Aeropuerto	Morgan a Horne	\$4.8M
Carroll	Holly al Final de la Calle	\$2.8M
Flato	Bates a Bear	\$4.2M
		Total: \$11.8M
DISTRITO 4		
Everhart	Alameda a Staples	\$4.3M
Waldron	SPID a Purdue	\$3.95M
Jackfish	Final de Aquarius a Park Rd 22	\$900Mil
Park Rd 22	Compass a Park Rd 22	\$300Mil
Park Rd 22 - South Access Rd	Commodore a Jackfish	\$1.6M
Encantada	Encantada al Parque del Condado de Nueces	\$650Mil
Beach Access Rd No. 3	SH361 a Playa	\$400Mil
		Total: \$12.1M
DISTRITO 5		
Lipes	Sunwood a Staples	\$3.1M
Rodd Field	Yorktown a Adler	\$4.8M
Strasbourg	Grenoble a Marseille	\$2.0M
Yorktown - Solo Diseno	Rodd Field a Oso Creek Bridge	\$1.9M
		Total: \$11.8M

Amplitud del proyecto, ubicaciones y costos son estimados basados en la información actualmente disponible y por lo tanto, están sujetos a cambios razonables sobre la base de información nueva y refinada hasta el momento de su finalización.

PROPOSICION B - PARQUES

\$12,000,000

DISTRITO 1	Reemplazar el equipo del patio de recreo e instalación de estructura de sombra:	PRESUPUESTO
McNorton Park		\$250Mil
Brookhill Park		\$250Mil
Academy Park		\$250Mil
		Total: \$750Mil
DISTRITO 2	Reemplazar el equipo del patio de recreo e instalación de estructura de sombra:	
Cupier Park		\$250Mil
Sherwood Park		\$250Mil
Sam Houston Park		\$250Mil
Temple Park		\$250Mil
		Total: \$1.0M
DISTRITO 3	El parque Salinas está programado para recibir \$1 millón en fondos de CDBG para mejoras:	
DISTRITO 4	Reemplazar el equipo del patio de recreo e instalación de estructura de sombra:	
Windsor Park		\$250Mil
Retta Park		\$250Mil
Douden Park		\$250Mil
		Total: \$750Mil
DISTRITO 5	Reemplazar el equipo del patio de recreo e instalación de estructura de sombra:	
Crossgate Park		\$250Mil
Brighton Park		\$250Mil
Brandywine Park		\$250Mil
Capt. Falcon Park		\$250Mil
		Total: \$1.0M
PROYECTO DE PARQUES EN TODA LA CIUDAD		
Acuario Estatal - Centro de Rehabilitación		\$3.0M
Playa Norte - Baños y Estacionamiento		\$2.5M
Parque de la Ciudad, Bill Witt - Alberca e Instalaciones (Diseño)		\$1.0M
West Guth Mejoras del Parque		\$2.0M
		Total: \$8.5M

PROPOSICIÓN C - SEGURIDAD PÚBLICA

\$2,000,000

Proyectos de Seguridad Pública en toda la Ciudad	PRESUPUESTO
Estación de bomberos #3 Calle Morgan (Adquisición de terrenos y diseño únicamente)	\$750Mil
Academia de entrenamiento de policías (Diseño únicamente)	\$1.25M
Total: \$2.0M	

Amplitud del proyecto, ubicaciones y costos son estimados basados en la información actualmente disponible y por lo tanto, están sujetos a cambios razonables sobre la base de información nueva y refinada hasta el momento de su finalización.



Calle Staples mejoras realizadas bajo el Programa de Bonos 2018.

AEROPUERTO - \$4.8M

Morgan a Horne

Rehabilitación de la calle existente de 4 carriles con acotamiento nuevo y pavimento, reemplazo de los rieles de seguridad, nuevas banquetas en frente del Centro de Residencia Asistida. Instalación rampas en las aceras compatibles con ADA, señalizaciones, demarcación de pavimento, mejoras e iluminación adicional de calles.



ALAMEDA - \$6.3M

Texan Trail a Chamberlain

Rehabilitación de la calle existente de 4 carriles con carril central continuo para giros con pavimento nuevo, banqueta y alcantarillado, reparaciones menores de banquetas, instalación rampas en las aceras compatibles con ADA, señalización, demarcación de pavimento, mejoras e iluminación adicional de calles.



BEACH ACCESS RD NO. 3 - \$400Mil

SH361 a Playa

Diseño y permisos ambientales para la construcción de una nueva vía de acceso a la playa de dos carriles.



BROWNLEE - \$2.7M

Staples a Morgan

Reconstrucción de la calle existente de 4-carriles con nuevo pavimento, banqueta y alcantarillado, reparaciones de banquetas, instalación de rampas en las aceras compatibles con ADA, señalización, demarcación de pavimento y mejoras adicionales de iluminación de calles.



CARROLL - \$2.8M

Holly al Final de la Calle

Reconstrucción de la calle existente de 2 carriles a ambos lados del derecho de vía de drenaje con nuevo pavimento, reparación de la banqueta, banquetas y alcantarillas, instalación de rampas en las aceras compatibles con ADA, señalizaciones, demarcación de pavimento y mejoras adicionales de iluminación de calles.



COMANCHE - \$2.5M

Carancahua a Alameda

Reconstrucción de la calle existente de 2 carriles con nuevo pavimento, banquetas y alcantarillas, banquetas, instalación de rampas en las aceras compatibles con ADA, señalizaciones, demarcación de pavimento, y mejoras adicionales de iluminación de calles.



ENCANTADA - \$650Mil

Encantada al Parque del Condado de Nueces

Mejoras en la seguridad del tráfico, el proyecto va aliviar el riesgo de seguridad operacional al reducir los puntos de conflicto en la intersección de Park Road 22 y Encantada/Nueces County Park Road.



EVERHART - \$4.3M

Staples a McArdle

Esta es la continuación de fases anteriores. Reconstrucción de la calle existente de 4 carriles con carril central continuo para girar con nuevo pavimento, banqueta y alcantarillado, reparaciones de la banqueta, instalación de rampas en las aceras compatibles con ADA, señalización, demarcación de pavimento, y mejoras en la señalización del tráfico.



EVERHART - \$4.3M

Alameda a Staples

Esta es la continuación de fases anteriores. Reconstrucción de la calle existente de 4 carriles con carril central continuo para girar con nuevo pavimento, banqueta y alcantarillado, reparaciones de la banqueta, instalación de rampas en las aceras compatibles con ADA, señalización y demarcación de pavimento, y mejoramiento de iluminación adicional.



FLATO - \$4.2M

Bates a Bear

Esta es la continuación de fases anteriores. Reconstrucción de la calle existente de 2 carriles con acotamiento nuevo de concreto, banquetas nuevas y alcantarillado, instalación de rampas en las aceras compatibles con ADA, señalización y demarcación de pavimento, y mejoramiento de iluminación adicional.



PROPOSICIÓN A - CALLES

22 PROYECTOS - \$61M



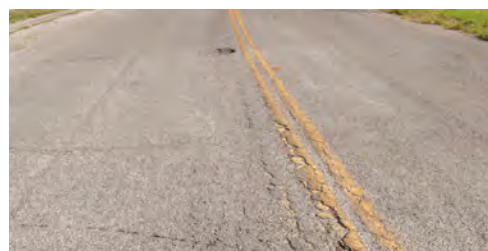
Cape May Dr. mejoramientos bajo el Programa RSRP de Bonos del 2016.

FRONTIER - \$2.5M

McKinzie a Rockwood
Reconstrucción de la calle existente de 2 carriles con pavimento nuevo, banquetas y alcantarillado, instalación de rampas en las aceras compatibles con ADA, señalización y demarcación de pavimento.

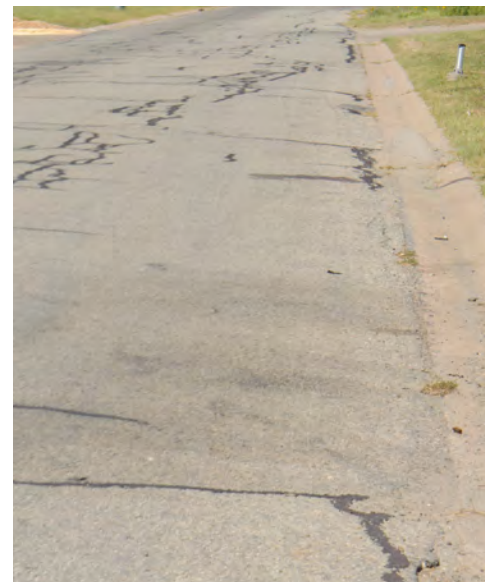
HEARN - \$2.1M

Callicoate al final de la calle
Reconstrucción de la calle existente de 2 carriles con pavimento nuevo, banqueta y alcantarillado, instalación de rampas en las aceras compatibles con ADA, señalización y demarcación de pavimento, y mejoras adicionales de iluminación de calles.



JACKFISH - \$900Mil

Final de Aquarius a Park Rd 22
Rehabilitación de la calle existente de 2 carriles con nuevo pavimento, reparaciones menores de banqueta y alcantarillado, reparaciones de la banqueta, instalación de rampas en las aceras compatibles con ADA, señalización y demarcación de pavimento, y mejoras adicionales de iluminación de calles.



LIPES - \$3.1M

Sunwood a Staples
Esta es la continuación de un proyecto anterior. Reconstrucción de la calle existente de 2 carriles con pavimento nuevo, menores reparaciones de banquetas y alcantarillado, reparaciones de la banqueta, instalación de rampas en las aceras compatibles con ADA, señalización y demarcación de pavimento, y mejoras adicionales de iluminación de calles.



PARK RD 22 - \$300Mil

Compass a Park Rd 22
Mejoramiento del carril central para girar a la izquierda desde Compass a Park Road 22.



PARK RD 22 - SOUTH ACCESS RD - \$1.6M

Commodore a Jackfish
Rehabilitación a reconstrucción de la calle existente de servicio incluyendo banquetas adicionales, instalación de rampas en las aceras compatibles con ADA e iluminación adicional y mejorada. Esto depende de la aprobación del Departamento de Transportación de Texas (TXDOT).



RODD FIELD - \$4.8M

Yorktown a Adler
Construcción de una nueva calle de 2 carriles con canal de desagüe laterales, instalación de rampas en las aceras compatibles con ADA, señalización y demarcación de pavimento, y mejoras adicionales de iluminación de calles.

STRASBOURG - \$2.0M

Grenoble a Marseille
Es la continuación de fases anteriores. Reconstrucción de la calle existente de 2 carriles, pavimento nuevo, reparación de banqueta y alcantarillado, instalación de rampas en las aceras compatibles con ADA, señalización, y demarcación de pavimento, mejoras adicionales de iluminación de calles.



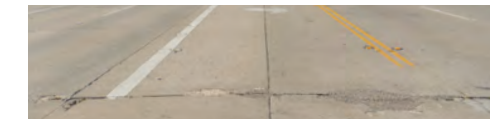
TRINITY RIVER - \$2.4M

FM 624 a Wood River
Rehabilitación de calle existente de 2 carriles con pavimento nuevo, reparación de banquetas y alcantarillado, instalación de rampas en las aceras compatibles con ADA, señalización y demarcación de pavimento, y mejoras adicionales de iluminación de calles.



WALDRON - \$3.95M

SPID a Purdue
Este es un programa de rehabilitación del pavimento de concreto de la calle de 4 carriles con un carril central continuo para girar.



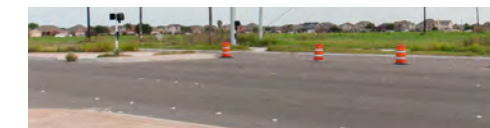
WILDCAT - \$2.5M

FM 624 a Teague
Rehabilitación de calle existente de 2 carriles con acotamiento y pavimento nuevo, reparaciones menores a las banquetas, instalación de 2 banquetas y rampas en las aceras compatibles con ADA, señalización, y demarcación de pavimento.



YORKTOWN - SOLO DISEÑO - \$1.9M

Rodd Field a Oso Creek Bridge
Trabajo de diseño solamente para la reconstrucción de dos carriles existentes con pavimento nuevo, acotamiento, reparación de banquetas, instalación de rampas en las aceras compatibles con ADA, señalización, y mejoramientos adicionales de iluminación de calles.



PROPOSICIÓN B - PARQUES

18 PROYECTOS - \$12M

Distrito 1, 2, 3, 4, 5 - La amplitud de estos proyectos están enfocados primeramente en reemplazar los equipos en los patios de recreo en malas condiciones en los parques de los vecindarios. Esto incluye mejorar los equipos en los patios de recreo con instalación de nuevas estructuras para dar sombra sobre los equipos de recreo nuevos y utilizando superficies suaves de hule con una base inferior de cemento. Distrito 3: Parque Salinas, está programado para recibir \$1.0 Millones en mejoras al parque por parte del Fondo de Desarrollo Comunitario (CDBG).

MCNORTON PARK - \$250Mil
BROOKHILL PARK - \$250Mil
ACADEMY PARK - \$250Mil



WINDSOR PARK - \$250Mil
RETTA PARK - \$250Mil
DOUDEN PARK - \$250Mil



CUPIER PARK - \$250Mil
SHERWOOD PARK - \$250Mil
SAM HOUSTON PARK - \$250Mil
TEMPLE PARK - \$250Mil



CROSSGATE PARK - \$250Mil
BRIGHTON PARK - \$250Mil
BRANDYWINE PARK - \$250Mil
CAPT. FALCON PARK - \$250Mil



Amplitud del proyecto, ubicaciones y costos son estimados basados en la información actualmente disponible y por lo tanto, están sujetos a cambios razonables sobre la base de información nueva y refinada hasta el momento de su finalización.

PROYECTOS DE PARQUES EN TODA LA CIUDAD

ACUARIO ESTATAL - CENTRO DE REHABILITACIÓN - \$3.0M

La ciudad proveerá fondos en la cantidad de \$3 Millones para asistir al Acuario Estatal de Texas con la construcción del nuevo Centro de Rehabilitación y Estudios de Fauna Silvestre. El costo total del proyecto es \$15 Millones y el resto provendrá en forma de recaudación de fondos del Acuario Estatal de Texas.



Amplitud del proyecto, ubicaciones y costos son estimados basados en la información actualmente disponible y por lo tanto, están sujetos a cambios razonables sobre la base de información nueva y refinada hasta el momento de su finalización.

PLAYA NORTE - BAÑOS Y ESTACIONAMIENTO - \$2.5M

La construcción de instalaciones nuevas de baños y renovación del estacionamiento existente.



PARQUE BILL WITT - (DISEÑO) ALBERCA E INSTALACIONES - \$1.0M

El enfoque principal será el diseño de la nueva alberca con baños, casilleros, y la infraestructura necesaria.



WEST GUTH PARK - MEJORAS - \$2.0M

El proyecto en total va a incluir la instalación de un lugar de recreo regional, la construcción de un nuevo parque para patinar de tipo prefabricado y elevado, nuevas áreas pequeñas de picnic con estructura para dar sombra, bloques de cemento, y parrillas.





ESTACIÓN DE BOMBEROS #3 - MORGAN ST. (ADQUISICIÓN DE TERRENO Y DISEÑO SOLAMENTE) - \$750Mil

Reemplazo de la antigua estación de bomberos para poder satisfacer las capacidades de extinción de incendios que permitirá un tiempo más rápido para responder y un ambiente más limpio para trabajar y mantener la seguridad de los bomberos y del público al que sirven.



ACADEMIA DE ENTRENAMIENTO DE POLICÍAS (DISEÑO SOLAMENTE) - \$1.25M

Este proyecto proveerá una solución rápida para el diseño de construcción de un complejo nuevo para la Academia de Policía. El proyecto incluye un edificio de instrucción aplicada, entrenamiento físico, pista de conducción de vehículos, y toda la infraestructura de apoyo necesaria.

Amplitud del proyecto, ubicaciones y costos son estimados basados en la información actualmente disponible y por lo tanto, están sujetos a cambios razonables sobre la base de información nueva y refinada hasta el momento de su finalización.

Ciudad de Corpus Christi Proposición A (Calles)

La emisión de bonos para diseñar, demoler, construir, renovar, mejorar, expandir y realizar mejoras permanentes en las calles, banquetas, drenajes y cualquier mejora relacionada en el monto total de capital que no exceda los \$61,000,000 y la recaudación de un impuesto en pago del mismo, dando prioridad a lo siguiente:

- Comanche Street, generalmente de Carancahua Street a Alameda Street;
- Frontier Drive, generalmente de McKinzie Road a Rockwood Street;
- Hearn Road, generalmente de Callicoatte Road a final de la calle sin salida;
- Wildcat Drive, generalmente de FM 624 a Teague Lane;
- Trinity River Drive, generalmente de FM 624 a Wood River Drive;
- Brownlee Boulevard, generalmente de Staples Street a Morgan Avenue;
- Alameda Street, generalmente de Texan Trail a Chamberlain Street;
- Everhart Road, generalmente de Staples Street a McArdle Road;
- Airport Road, generalmente de Morgan Avenue a Horne Road;
- Carroll Lane, generalmente de Holly Road a final de la calle sin salida;
- Flato Road, generalmente de Bates Road a Bear Lane;
- Everhart Road, generalmente de Alameda Street a Staples Street;
- Waldron Road, generalmente de South Padre Island Drive a Purdue Road;
- Jackfish Avenue, generalmente desde el fin de Aquarius Street a Park Road 22;
- Park Road 22, generalmente de Compass Street a Jackfish Avenue;
- Park Road 22 South Access Road, generalmente de Commodores Drive a Jackfish Avenue;
- Encantada Avenue, generalmente de Encantada Avenue a Nueces County Park Road;
- Beach Access Road, generalmente de State Highway 361 a la playa;
- Lipes Boulevard, generalmente de Sun Wood Drive a Staples Street;
- Rodd Field Road, generalmente de Yorktown Boulevard a Adler;
- Strasbourg Drive, generalmente de Grenoble Drive a Marseille Drive;
- Yorktown Boulevard, generalmente de Rodd Field Road a Oso Creek Bridge

Ciudad de Corpus Christi Proposición B (Parques y Recreación)

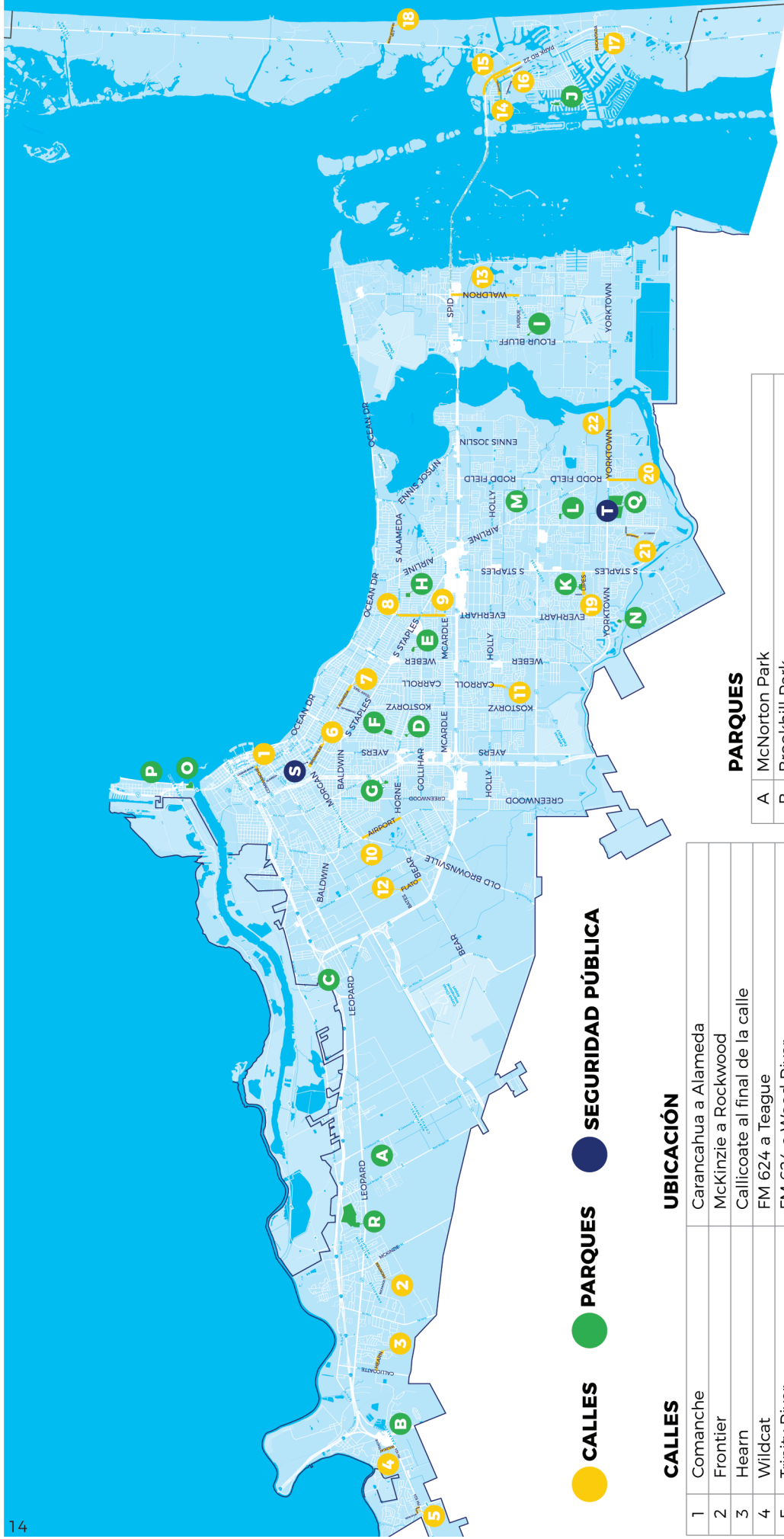
La emisión de Bonos para diseñar, demoler, construir, renovar, mejorar, expandir y equipar el parque y las instalaciones recreativas en un monto total de capital que no exceda los \$12,000,000 y recaudar un impuesto en pago de los mismos, dando prioridad a lo siguiente:

- Parque Bill Witt Instalaciones Acuáticas
- Playa Norte Mejoras en el Area
- Sistema de Parques Actualizaciones y Mejoras
- Acuario Estatal de Texas Centro de Investigación y Rehabilitación de Vida Silvestre
- Parque West Guth Mejoras

Ciudad de Corpus Christi Proposición C (Seguridad Pública)

La emisión de bonos para diseñar, demoler, construir, renovar, mejorar, ampliar y equipar en las instalaciones de seguridad pública en la cantidad principal agregada que no exceda \$2,000,000 y recaudar un impuesto en pago de los mismos, dando prioridad a lo siguiente:

- Estación de Bomberos #3
- Academia de Entrenamiento de Policías



CALLES

1	Comanche
2	Frontier
3	Hearn
4	Wildcat
5	Trinity River
6	Brownlee
7	Alameda
8	Everhart
9	Everhart
10	Aeropuerto
11	Carrroll
12	Flato
13	Waldron
14	Jackfish
15	Park Rd 22
16	Park Rd 22 - South Access Rd
17	Encantada
18	Beach Access Rd No. 3
19	Lipes
20	Rodd Field
21	Strasbourg
22	Yorktown - Solo Diseno

UBICACIÓN

A	McNorton Park
B	Brookhill Park
C	Academy Park
D	Cupier Park
E	Sherwood Park
F	Sam Houston Park
G	Temple Park
H	Windsor Park
I	Retta Park
J	Douden Park
K	Crossgate Park
L	Brighton Park
M	Brandywine Park
N	Capt. Falcon Park
O	Acuario Estatal - Centro de Rehabilitación
P	Playa Norte - Baños y Estacionamiento
Q	Parque Bill Witt - Alberca e Instalaciones (Diseño)
R	West Cuth Mejoras del Parque

PARQUES

A	McNorton Park
B	Brookhill Park
C	Academy Park
D	Cupier Park
E	Sherwood Park
F	Sam Houston Park
G	Temple Park
H	Windsor Park
I	Retta Park
J	Douden Park
K	Crossgate Park
L	Brighton Park
M	Brandywine Park
N	Capt. Falcon Park
O	Acuario Estatal - Centro de Rehabilitación
P	Playa Norte - Baños y Estacionamiento
Q	Parque Bill Witt - Alberca e Instalaciones (Diseño)
R	West Cuth Mejoras del Parque

SEGURIDAD PÚBLICA

S	Estación De Bomberos #3 - Morgan St.
T	Academia De Entrenamiento De Policías (Diseño Solamente) - Ubicación puede cambiar